

# De nationella aktörernas stöd för utveckling av samordningsförbund

Återrapportering enligt regleringsbrevet för 2014



Dnr: Af-2013/508922, FK 008500-2014, SoS 8289/2014

Datum: 2015-02-13

## Uppdraget i regleringsbrevet

### **Stödja samordningsförbundens verksamhet**

*Arbetsförmedlingen, Försäkringskassan och Socialstyrelsen ska tillsammans stödja utvecklingen av samordningsförbundens verksamhet inom ramen för finansiell samordning av rehabiliteringsinsatser. Arbetet ska ske i samråd med Sveriges Kommuner och Landsting. Myndigheterna ska redovisa de åtgärder som vidtagits för att stödja samordningsförbundens verksamhet. Uppdraget ska redovisas till Regeringskansliet (Socialdepartementet och Arbetsmarknadsdepartementet) senast den 28 februari 2015.*

**Mikael Sjöberg**  
Generaldirektör  
Arbetsförmedlingen

**Ann Persson Grivas**  
Tf Generaldirektör  
Försäkringskassan

**Lars-Erik Holm**  
Generaldirektör  
Socialstyrelsen

**Tomas Jeppsson**

**Soraya Green**

**Malin Ahrne**

## Innehållsförteckning

Sammanfattning .....	5
1. Inledning .....	7
1.1 Bakgrund .....	7
2. De nationella aktörerna – Nationella rådet .....	9
2.1. Nationella rådets arbetsgrupp .....	10
2.1.1. Samordnande ansvaret för den finansiella samordningen .....	10
2.2. Andra nationella och regionala stödstrukturer .....	11
3. Insatser för att stödja samordningsförbund .....	12
3.1 Stöd inför bildande av nya förbund.....	12
3.1.1. Nya samordningsförbund på gång .....	13
3.2 Bidra till insatser av god kvalitet genom kunskapsutveckling och uppföljning.....	14
3.2.1. Uppföljning av finansiell samordning.....	14
3.2.2. Indikatorsprojektet.....	16
3.2.3. Kartläggning av insatser för unga .....	16
3.2.4. Insatsernas inriktning och innehåll ute i förbunden .....	17
3.2.5. Konferenser och utbildningar .....	18
3.3 Statlig medelstildelning.....	19
3.3.1. Nationell tilldelning av medel till förbund .....	19
3.3.2. Överskott av eget kapital hos samordningsförbund .....	20
4. Samlad bedömning och slutsats .....	21
Bilaga 1. Lista över kommuner utan förbund .....	24
Bilaga 2. Nationella rådets strategi 2013-2016 .....	26

## Sammanfattning

Regeringen har i regleringsbrev för 2014 gett Arbetsförmedlingen, Försäkringskassan och Socialstyrelsen i uppdrag att stödja utvecklingen av samordningsförbund. Uppdraget ska ske i samråd med Sveriges Kommuner och Landsting. Dessa nationella parter bildade 2008 ett Nationellt råd som inom finansiell samordning hanterar frågor av övergripande nationell karaktär eller av strategisk betydelse. Nationella rådet antog 2013 en strategi för att stödja utvecklingen av samordningsförbund och den finansiella samordningen. Utgångspunkten för de nationella insatserna under 2014 har varit den nationella strategin. Viktigare insatser och aktiviteter för att stödja samordningsförbundens verksamheter under år 2014 har varit:

- Framtagandet av en ny modell för den statliga medelstillelningen till samordningsförbunden. Flera nya förbund är på väg att bildas, och det är angeläget att tillgängliga medel fördelas efter samma principer oavsett om det gäller gamla eller nya förbund. Utgångspunkten för den nya modellen är att den ska vara transparent och långsiktig samt utgå från medborgarnas behov. Beslut om ny modell antogs av Försäkringskassan i januari 2015.
- Nationella rådet verkar för att alla kommuner och landsting ingår i samordningsförbund. Under år 2014 arrangerade rådet två introduktionsdagar om finansiell samordning för politiker och tjänstemän i kommuner och landsting utan förbund. Syftet var att stimulera till samt ge stöd inför bildande av nya förbund i aktuella områden.
- Insatser som finansieras av samordningsförbund ska vara av god kvalitet. Projektet Rapportutveckling SUS har startat och pågår med syftet att ta fram standardrapporter för uppföljning av Finsam och samordningsförbundens verksamheter. En kartläggning av förbundens insatser för målgruppen unga, 16-29 år, har genomförts för att såväl lyfta fram exempel på insatser med god kvalitet, som för att belysa brister eller utvecklingsområden i förbundens aktiviteter. Intentionerna i lagstiftningen är att förbund ska arbeta med såväl insatser med individinriktning som insatser av strukturell karaktär. Därför har ett förtydligande från Nationella rådet utarbetats, eftersom det förts diskussioner i denna fråga ute i förbunden.
- Under år 2014 har Nationella rådet anordnat ett antal utbildningar riktade till förbunden, bland annat en förbundschefsdag, deltagit vid Almedalsveckan samt arrangerat den årliga Finsamkonferensen i Uppsala.

Utvecklingen av samordningsförbundens verksamheter är ett långsiktigt arbete på både lokal och nationell nivå. Uppföljning, utvärdering och kunskapsutveckling är områden som behöver fortsätta förbättras. Ett särskilt fokus finns på gruppen unga, som är den största målgruppen inom samordningsförbundens insatser men även andra målgrupper uppmärksammas utifrån behov på lokal, regional och nationell nivå. Samordningsbehovet av insatser för unga är uppmärksammat och stort och samordningsförbunden skulle här kunna få en ännu viktigare roll. Unga har varierande behov av stöd, vilket kräver en hög individualisering av insatser. Tidigt stöd saknas ofta för unga i åldern 16 – 19 år, det kan behöva skapas nya samverkansformer och arbetssätt i såväl förebyggande som rehabiliterande insatser, till exempel inom gymnasieskolans verksamheter.

# 1. Inledning

En framgångsfaktor för att samverkan ska fungera lokalt är att det även nationellt finns en struktur för samverkan. Ett tydligt stöd och legitimering från politiker och centrala myndigheter är därför av betydelse.

Arbetsförmedlingen, Försäkringskassan och Socialstyrelsen har i regleringsbrevet för 2014 fått i uppdrag att stödja utvecklingen av samordningsförbund. Uppdraget ska ske i samråd med Sveriges Kommuner och Landsting. Stödet ska redovisas i en åiterrapport till regeringen i februari 2015.

För att gemensamt samordna och stödja utvecklingen av samordningsförbund bildade de nationella parterna Arbetsförmedlingen, Försäkringskassan, Socialstyrelsen samt Sveriges Kommuner och Landsting ett nationellt råd 2008. Nationella rådet hanterar framförallt frågor om finansiell samordning som är av övergripande karaktär eller av särskild strategisk vikt. Under 2013 antog parterna en gemensam strategi för att stödja utvecklingen av samordningsförbund och den finansiella samordningen. Strategin omfattar totalt fem områden som omsätts i konkreta insatser under perioden 2013 till 2016 (ta del av strategin i bilaga två). Denna rapport är avgränsad till att behandla de insatser parterna planerat och genomfört under verksamhetsåret 2014.

## 1.1 Bakgrund

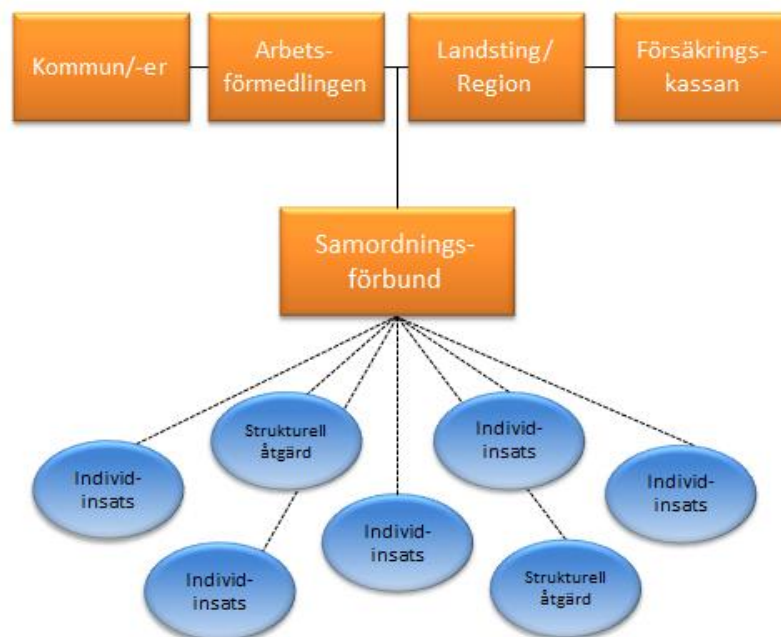
Flera myndigheter och aktörer arbetar med att utveckla välfärden och verksamheter som ger stöd och rehabilitering till individer som är i behov av insatser för återgång i arbete. Det förekommer olika former av samverkan mellan berörda myndigheter för att stödja individer med behov av samordnade insatser. Dessa insatser är inte alltid tillräckliga sett ur individens behov, aktörer har olika mål och uppdrag och blir ibland alltför avgränsade och ger därmed inte alltid möjligheter till lösningar för den enskilde. Det finns fortfarande stora behov av att utveckla stöd till individer samt att förbättra samverkan mellan olika aktörer. I propositionen för Finansiell samordning 2002/03:132 uppmärksammades att ”det kan vara särskilt problematiskt att rehabilitera människor som har en kombination av medicinska, psykiska, sociala och arbetsmarknadsrelaterade problem”.

I januari 2004 kom lagen om finansiell samordning inom rehabiliteringsområdet som möjliggör för kommun, landsting och stat (Arbetsförmedlingen och Försäkringskassan) att lokalt samordna sina insatser till enskilda inom ramen för en gemensam juridisk person med benämning samordningsförbund. Genom denna samverkan kan gemensamma mål, uppdrag och tidsplaner sättas i syfte att ge ett enhetligt stöd till personer som av olika skäl står långt ifrån arbetsmarknaden. Såväl individen som samhället tjänar på att enskilda inte skickas runt mellan olika myndigheter och andra

aktörer. De samlade resurserna kan användas mer effektivt när aktörerna tillsammans med den enskilde gör en gemensam planering istället för fyra separata.

Finansiell samordning genom samordningsförbund är en frivillig samverkansform. Sedan lagen infördes har 240 kommuner och samtliga landsting anslutit sig till ett samordningsförbund. Den 31 december 2014 fanns totalt 85 samordningsförbund. Förbunden varierar i storlek, från enkommunförbund till förbund på länsnivå. Samordningsförbund har en spridning från norr till söder och finns både i storstäder och på mindre orter.

Förbundets uppgift är primärt att verka för att individer ska få rehabilitering som ger dem möjlighet att försörja sig själva (individinriktade insatser). Samordningsförbunden ska också på olika sätt stimulera till samarbete på handläggarnivå och även i övrigt underlätta samverkan mellan aktörerna (strukturella åtgärder). Samordningsförbund möjliggör flexibla, effektiva och lokalt anpassade samverkanslösningar som ett komplement till organisationernas ordinarie verksamhet.



Figur 1. Schematisk bild över samordningsförbund



## 2. De nationella aktörerna – Nationella rådet

Samordnad rehabilitering genom samordningsförbund behöver fortsätta utvecklas för att enskilda individer och samhället i stort ska få maximal effekt av de medel och resurser som avsätts. Förbund är egna juridiska personer och styr över vilka behov och vilken samverkan som prioriteras lokalt

På nationell nivå ansvarar Nationella rådet för utvecklingen av finansiell samordning genom samordningsförbund. Nationella rådet kan stödja samordningsförbund men har ingen direkt styrande roll. Nationella rådet består av representanter från Arbetsförmedlingen, Försäkringskassan, Socialstyrelsen samt Sveriges Kommuner och Landsting. Rådet hanterar framförallt frågor om finansiell samordning som är av övergripande karaktär eller av särskild strategisk vikt. Parterna bidrar också till ökad kunskapsuppbyggnad. Exempel på frågor som rådet hanterat genom åren:

- Initierat en studie av insatser för unga inom ramen för samordningsförbundens verksamhet för att öka kunskapen om framgångsrika metoder och arbetsätt<sup>1</sup>.
- Förtydligat att samordningsförbundets uppdrag enligt lagen om finansiell samordning är att finansiera såväl individinriktade som strukturövergripande insatser.<sup>2</sup>
- Utrett vad en rimlig nivå på det egna kapitalet är mot bakgrund av att det finns för stort eget kapital totalt i förbunden<sup>3</sup>.
- Utrett om det finns juridiska hinder för samordningsförbund att vara projektägare för ESF-projekt (Europeiska socialfonden) och konstaterat att så inte är fallet<sup>4</sup>.

Under 2013 antog Nationella rådet en strategi för att stödja utvecklingen av samordningsförbund och den finansiella samordningen. Strategin omfattar perioden 2013 till 2016 och formuleras i fem punkter:

- Alla kommuner och landsting i Sverige ingår i ett samordningsförbund.
- Insatser finansierade av samordningsförbund utvecklas och bedrivs med god kvalitet
- Företrädarna för Finsams huvudmän på nationell nivå har en samsyn i strategiska frågor för samordningsförbunden och ägarorganisationerna.
- Samordningsförbunden har den kunskap som behövs för att kunna driva förbunden på ett effektivt och rättssäkert sätt.

---

<sup>1</sup> Tranquist, Joakim. 2014. *Insatser för unga inom Finsam – En studie om samordnat stöd till unga*.

<sup>2</sup> Nationella rådets rekommendation. 2014. *Individinriktade och strukturövergripande insatser – båda delarna ingår i Finsams uppdrag*.

<sup>3</sup> Nationella rådets rekommendation. 2013. *Storlek på sparade medel/eget kapital*.

<sup>4</sup> Nationella rådets rekommendation. 2011. *Samordningsförbund som projektägare för ESF-projekt*.

- Samordningsförbundens roll och betydelse för att bidra till genomförande av EU:s 2020 strategi i Sverige är känd.

Arbetet med strategin pågår under en fyraårsperiod. De insatser som prioriterats och genomförts under 2014 redovisas i kapitel tre.

## 2.1. Nationella rådets arbetsgrupp

Till sin hjälp har Nationella rådet en arbetsgrupp bestående av åtta tjänstemän från de fyra parterna samt en förbundschef som är adjungerad som sakkunnig. Arbetsgruppen bereder ärenden till rådet, ansvarar för det operativa stödet till samordningsförbund och skapar arenor för erfarenhetsutbyte mellan förbund. Arbetsgruppen arbetar operativt med frågor som ska bidra till att förverkliga den nationella strategin. Utöver arbetsgruppens insatser medverkar även andra personer löpande i arbetet från de respektive parterna, som kommunikatörer, statistiker, ekonomihandläggare, jurister etcetera. Arbetet medför dessutom i de flesta fall ett samarbete med samordningsförbunden och andra aktörer.

Samordningsförbunden kan vända sig till Nationella rådet och arbetsgruppen för vägledning och stöd via den gemensamma brevlådan [finsam@forsakringskassan.se](mailto:finsam@forsakringskassan.se). Webbplatsen [Finsam.se](http://Finsam.se) är en annan kanal för att stödja förbunden. På webbplatsen finns handböcker och stödmaterial som svarar på vanliga administrativa, ekonomiska och juridiska frågor, där samlas också rådets rekommendationer i aktuella frågor. Under 2014 har webbplatsen utvecklats och fått en ny design för att underlätta för besökare att snabbt få fram information.

### 2.1.1. Samordnande ansvaret för den finansiella samordningen

Försäkringskassan har, i enlighet med tidigare regleringsbrev<sup>5</sup>, det samordnande ansvaret för utvecklingen av den finansiella samordningen. I egenskap av samordnare ansvarar Försäkringskassan bland annat för administration och förvaltning av webbplatsen [Finsam.se](http://Finsam.se), tar emot och besvarar inkomna frågor till Finsambrevlådan och följer årligen upp och redovisar till regeringen hur medel avsatta för finansiell samordning har använts. Försäkringskassan ansvarar även för drift, förvaltning och utveckling av uppföljningssystemet SUS (Sektorsövergripande system för Uppföljning av Samverkan och finansiell samordning inom rehabiliteringsområdet). Av den statliga anslagsposten till finansiell samordning har Försäkringskassan fått avsätta tre miljoner kronor för administrativa kostnader till följd av arbetet med samordningsförbundens verksamhet<sup>6</sup>.

---

<sup>5</sup> Socialdepartementet. 2007. *Regleringsbrev för budgetår 2008 avseende Försäkringskassan*.

<sup>6</sup> Socialdepartementet. 2013. *Regleringsbrev för budgetår 2014 avseende Försäkringskassan*

## 2.2. Andra nationella och regionala stödstrukturer

Utöver Nationella rådet finns andra strukturer skapade för att stödja samordningsförbund. Nationella nätverket för samordningsförbund (NNS) är en medlemsorganisation för samordningsförbunden i Sverige. Nätverkets ändamål är att vara språkrör för samordningsförbunden och att, i nätverksform stödja och bidra till utveckling av samordningsförbunden.<sup>7</sup> NNS bildades i november 2009 och blev formellt en förening 1 januari 2012. Totalt var 72 samordningsförbund medlemmar i nätverket år 2014<sup>8</sup>.

Flera samordningsförbund ingår också i olika regionala nätverk. Nätverken riktar sig i huvudsak till förbundschefer och är forum för att diskutera gemensamma aktuella frågeställningar. Exempel på sådana frågor är ekonomi, revision, information och gemensamma kompetensutvecklingsinsatser. 2014 fanns sex regionala förbunds nätverk.<sup>9</sup>

---

<sup>7</sup> Stadgar för Nationella nätverket för samordningsförbund, reviderad 2013-04-10

<sup>8</sup> [www.nnsfinsam.se](http://www.nnsfinsam.se)

<sup>9</sup> De sex regionala nätverken är: Samordningsförbunden i Norrland, Samordningsförbunden i Skåne, Samordningsförbunden i Stockholms län, Samordningsförbunden i Värmland/Dalarna, Samordningsförbunden i Väster och Samordningsförbunden i Östra Mellansverige. Läs mer på <http://www.finsam.se/samordningsforbund/natverk>

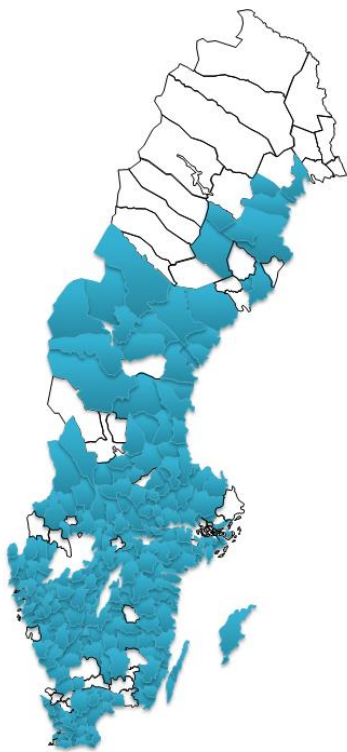
## 3. Insatser för att stödja samordningsförbund

Det pågår ständigt kontakter och samarbete mellan parterna nationellt och de olika samordningsförbunden. Det sker till exempel genom information via webbplatsen Finsam.se, utbildningsinsatser, i arbetsgrupper, på nationella och regionala konferenser. Kontakter mellan nationella och lokala eller regionala nivåer är viktiga och nödvändiga för utvecklingen av den finansiella samordningen.

### 3.1 Stöd inför bildande av nya förbund

Drygt 80 procent av Sveriges kommuner och samtliga landsting/regioner samverkar med Arbetsförmedlingen och Försäkringskassan genom ett samordningsförbund. Lanstinget i Gävleborg startade tillsammans med länets tio kommuner ett gemensamt förbund december 2014, och därmed ingår samtliga landsting i ett samordningsförbund.

Förbunden i Sverige har en spridning från norr till söder och finns både i storstäder och på mindre orter. Det är framförallt kommunerna i norra Sverige och i Stockholmsområdet som saknar samordningsförbund. Se bilaga 1 för en sammanställning över kommuner utan förbund.



Figur 2. Samordningsförbundens spridning över landet.

I Nationella rådets strategi uttrycks ambitionen att alla kommuner och landsting ska ingå i ett samordningsförbund. Under 2013 genomfördes en enkätundersökning för att få mer kunskap om kommuner och landsting utan samordningsförbund som diskuterat att starta ett förbund samt vilket stöd som önskades.

En viktig del av undersökningen var att kartlägga om de svarande ville ha mer kunskap om finansiell samordning och i så fall på vilket sätt. Det framkom att 70 procent vill ha mer information. I januari 2014 arrangerade Nationella rådet därför två introduktionsdagar om finansiell samordning för politiker och tjänstemän i kommuner och landsting utan förbund. Dagarna arrangerades i samarbete med representanter från olika etablerade förbund som bidrog med kunskap och erfarenheter om hur de startat ett förbund, vilka verksamheter man finansierat och vilka resultat de uppnått. Cirka 60 personer deltog vid de två dagarna. De kommuner och landsting som inte deltog på träffarna fick skriftlig information om Finsam enligt önskemål.

### **3.1.1. Nya samordningsförbund på gång**

Flera kommuner och landsting har under 2014 efterfrågat Nationella rådets stöd i samband med bildandet av ett samordningsförbund. Representanter från rådets arbetsgrupp har medverkat som föreläsare på lokalt arrangerade inspirationsdagar, hjälpt till vid utformandet av förbundsordningar, svarat på frågor om Finsam och samordningsförbund och i övrigt varit bollplank i förberedelsearbetet. Handboken om finansiell samordning som Nationella rådet har tagit fram och som besvarar de viktigaste frågorna vad gäller att starta eller bedriva samordningsförbund har också utgjort en del av stödet.

I listan nedan redovisas de kommuner och landsting som under 2014 anslutit sig till befintliga förbund, bildat nytt eget förbund eller uttryckt intresse för att bilda/ingå i ett samordningsförbund.

- Kommunerna Malå, Norsjö och Vännäs har i januari 2014 anslutit sig till tre olika Norrlandsförbund<sup>10</sup>.
- Kommunerna Österåker och Täby bildade Samordningsförbundet Södra Roslagen i maj 2014.
- Landstinget Gävleborg och de tio kommunerna Bollnäs, Gävle, Hofors, Hudiksvall, Ljusdal, Nordanstig, Ockelbo, Ovanåker, Sandviken samt Söderhamn bildade Samordningsförbundet Gävleborg i december 2014.
- Sätters kommun planerar att gå in i Södra Dalarnas Samordningsförbund från och med april 2015.

---

<sup>10</sup> Samordningsförbundet i Lycksele-Malå, Samordningsförbundet Skellefteå-Norsjö och Samordningsförbundet Umeå-Vännäs.

- Stockholm stads arbetsmarknadsnämnd tog i oktober 2014 ett inriktningsbeslut om att starta ett eller flera samordningsförbund tidigast i januari 2016<sup>11</sup>.
- Kommunerna Sollentuna, Sundbyberg, Solna, Järfälla, Sigtuna, Upplands Väsby och Upplands-Bro har initierat gemensamma möten för att undersöka intresset att bilda samordningsförbund.

## 3.2 Bidra till insatser av god kvalitet genom kunskapsutveckling och uppföljning

Insatser som finansieras av samordningsförbund ska genomgående vara av god kvalitet i enlighet med Nationella rådets strategi. God kvalitet innebär bland annat att insatser som ges till enskilda ska vara behovsprövade och utformade enligt bästa tillgängliga kunskap om hur samverkan skapar en effektiv rehabilitering. Insatserna ska följas upp och erfarenheter och lärdomar från uppföljning och utvärdering ska bidra till ytterligare kvalitetsförbättringar i verksamheterna. Brukarinflytande och jämlika villkor för alla oavsett kön, sexuell läggning, etnicitet, funktionsnedsättning ska vara naturliga delar av verksamheterna.

### 3.2.1. Uppföljning av finansiell samordning

Uppföljning och utvärdering är en prioriterad fråga för samordningsförbunden, och det ska ske kontinuerligt enligt proposition 2002/03:132 Finansiell samordning inom rehabiliteringsområdet. Det enhetliga uppföljningssystemet är SUS<sup>12</sup>.

#### SUS

Samordningsförbund ansvarar för att följa upp och utvärdera den verksamhet de finansierar<sup>13</sup>. Uppföljning och analys på nationell nivå sker i dagsläget främst i samband med Försäkringskassans årliga återrapportering till regeringen. Uppföljning av samordningsförbundens verksamhet i uppföljningssystemet SUS har funnits sedan 2005. Den version av SUS som finns idag driftsattes under hösten 2010 och innehåller möjligheter att via så kallade SUS-rapporter följa upp samverkan på lokal, regional och nationell nivå. Respektive förbund registrerar vilka samverkansmedel de har, vilka insatser som finansieras samt hur det går för deltagare i insatserna. Samordningsförbunden har möjlighet att välja om insatser som riktar sig till individer ska registreras med personuppgifter eller

---

<sup>11</sup> Tjänsteutlåtande AMN 2014-0197-01.05. *Inriktningsbeslut om att ingå i finansiell samordning i Stockholm.*

<sup>12</sup> Sektorsövergripande system för Uppföljning av Samverkan och finansiell samordning inom rehabiliteringsområdet

<sup>13</sup> § 7 Lag (2003:1210) om finansiell samordning av rehabiliteringsinsatser

endast med uppgifter om antal personer. För registrering av personuppgifter krävs att deltagaren lämnar sitt samtycke. Under 2014 var 44 procent av det totala antalet deltagare som fått del av den finansiella samordningen registrerade med personuppgifter. Från nationell nivå betonas vikten av att så många deltagare som möjligt registreras med personuppgifter för att möjliggöra resultatredovisning.

Inspektionen för socialförsäkringen konstaterar i en rapport från 2011<sup>14</sup> att bristen på data har haft negativa konsekvenser för forskarsamhällets möjligheter att analysera effekterna av förbundens insatser. En god och heltäckande redovisning och registrering är en grundförutsättning för att uppföljning och utvärdering av de insatser som samordningsförbunden finansierar ska kunna genomföras. Förbunds nätverket i Väst uppmärksammar i en skrivelse till Nationella rådet att deras 18 förbund tillsammans står för nästan hälften av alla deltagarregistreringar med personuppgifter i SUS<sup>15</sup>. Övriga 66 förbund står för den andra halvan. I Väst finansierar förbunden sedan många år en gemensam resursperson för SUS och menar att detta tillsammans med att förbunden frångått all annat uppföljningssystem och numera enbart följer upp genom SUS är anledningen till den goda registreringen. För att SUS ska ge en rättvis bild av *alla* 85 samordningsförbund har Försäkringskassan<sup>16</sup> under 2014 aktivt arbetat för att förbättra kvaliteten på data i SUS. Bland annat genom påminnelser om vikten av att registrera uppgifter löpande, genom sammanställning och spridning av nationell Finsamstatistik och genom lokala och nationella SUS-utbildningar. Under de senaste tre åren har en särskild resursperson gett stöd till förbund för att förbättra och utveckla förbundens kunskap om SUS. Ytterligare kvalitetsarbete har genomförts genom översyn av begrepp och definitioner för att bringa klarhet i hur uppgifter ska registreras utifrån önskemål från samordningsförbund. Med enhetliga tolkningar och definitioner förbättras möjligheterna att jämföra Finsam över tid och mellan olika samordningsförbund. Under året har projektet Rapportutveckling SUS startat. Projektet har syftat till att utveckla ett antal färdiga diagram som gör det enklare för användare att ta fram och presentera statistik. Resultat för det egna förbundet kan tas fram med några få knapptryckningar vilket underlättar användandet av systemet även för så kallade sällananvändare. De nya standardsrapporterna möjliggör jämförelser mellan kön, län, landsting, samordningsförbund samt olika insatser.

---

<sup>14</sup> Inspektionen för socialförsäkringen. 2011. *Stöd för utvärdering av samordningsförbundens insatser*. Rapport 2011:14.

<sup>15</sup> Skrivelsen från förbunds nätverket i Väst. 2014. *Utveckling av SUS-stöd till samordningsförbunden- behov och möjligheter*.

<sup>16</sup> Försäkringskassan, i egenskap av systemägare, ansvarar för drift, förvaltning och utveckling av uppföljningssystemet SUS.

### 3.2.2. Indikatorsprojektet

Finsams verksamheter innebär, utöver tydligt avläsbara resultat i form av att personer fått arbete, påbörjat utbildning etcetera, även långsiktiga och mindre stegförflyttningar eller förändringar utifrån deltagarnas perspektiv. Dessutom utvecklas och påverkas samverkansstrukturer och kunskaper inom rehabiliteringsarbetet. Detta är viktiga förändringar och förbättringar som kan vara svåra att avläsa eller mäta, men samtidigt centrala för att belysa det arbete som görs. Ett sätt att försöka visa detta är genom att ta fram olika indikatorer för dessa effekter av samordningsförbundens verksamheter. Sedan november 2012 har tre samordningsförbund (Norra Västmanlands Samordningsförbund, Samordningsförbundet Huddinge Botkyrka Salem och Samordningsförbundet Östra Östergötland) tillsammans med Nationella nätverket för samordningsförbund (NNS) samarbetat för att utveckla och konstruera en gemensam utvärderingsmodell kring indikatorer. Från augusti 2013 har Nationella rådet varit ett stöd i utvecklingsarbetet med indikatorerna. Under 2014 beviljades indikatorsprojektet medel från Regeringskansliet.<sup>17</sup> Nationella rådet har genom Socialstyrelsen ingått i projektets styrgrupp och bidragit med kompetens kring hur man tar fram mätbara indikatorer. Resultatet av projektet är femton kärnindikatorer som speglar olika perspektiv på genomförandet och effekter av Finsaminsatser<sup>18</sup>. Nästa steg är genomförandet av en pilotstudie för att testa indikatorernas reliabilitet och validitet. Pilotstudien planeras pågå under perioden april 2015 – mars 2016. Nationella rådet finns även fortsättningsvis med och stödjer samordningsförbunden och NNS i indikatorsprojektet.

### 3.2.3. Kartläggning av insatser för unga

Målgruppen unga (16-29 år) är prioriterad i samordningsförbundens verksamheter. 57 procent av det totala antalet deltagare i Finsamfinansierade insatser under 2014 är unga. Nationella rådet vill bidra till att lyfta fram exempel på verksamheter som bedrivs med god kvalitet för unga. Vad är särskilt verkningsfullt i insatserna för unga och vilka erfarenheter och arbetsätt kan spridas? Under 2014 har Nationella rådet initierat en kartläggning av insatser för unga som finansierats av samordningsförbund<sup>19</sup>. Syftet med studien var att få kunskap om metoder, arbetsätt, resultat och implementering kring insatser för unga. Resultatet är tänkt att ge vägledning om vilka insatser som kan vara effektiva för målgruppen unga, samt användas som underlag för framtida utveckling av insatser inom samordningsförbund.

---

<sup>17</sup> Föreningen Nationella Nätverket för Samordningsförbund (NNS) och dess styrelse har varit projektägare.

<sup>18</sup> Larsson Tholén, Susanna och Wells, Jonas. 2015. *Hur vet vi att det blir bättre? Utveckling av mätpunkter för 15 kärnindikatorer inom finansiell samordning av rehabiliteringsinsatser*. Slutrapport till Socialdepartementet 2015-01-15.

<sup>19</sup> Tranquist, Joakim. 2014. *Insatser för unga inom Finsam – En studie om samordnat stöd till unga*.



Kartläggningen bekräftade att ungdomar är en tongivande målgrupp för förbundens verksamheter, framförallt gäller det unga med psykisk, specifikt neuropsykiatrisk, funktionsnedsättning. Denna grupp befinner sig i ett gränsland genom att deras funktionsnedsättning gör att de har svårt att etablera sig på arbetsmarknaden, samtidigt som de kan ha en arbetsförmåga med hjälp av individuellt stöd och andra anpassningar.

Studien visade också på skiftande kvalitet och resultat i insatserna, vad gäller kunskap om aktuella målgrupper samt om metoder och arbetssätt. Den rekommenderar därför ett intensifierat utvecklingsarbete kring insatser för unga, både vad gäller kunskap och arbetssätt. I enlighet med EUs strategi 2014-2020 skulle detta arbete med fördel kunna bedrivas som ett nationellt ESF-projekt i samarbete med ett antal samordningsförbund.

### **3.2.4. Insatsernas inriktning och innehåll ute i förbunden**

Inom samordningsförbunden pågår en diskussion och ett utvecklingsarbete där insatser med individinriktning och insatser av strukturell karaktär ibland ställs mot varandra. Nationella rådet har fört en diskussion om hur man bör se på frågan och vad intentionerna är i lagen. Diskussionen har lett till behov av att förtydliga samordningsförbundens uppdrag. Detta förtydligande kan sammanfattas med att förbunden *både* ska finansiera individinsatser *och* bedriva arbete på strukturell nivå<sup>20</sup>. Skrivningen klargör även att förbund kan finansiera såväl tidsbegränsade projekt som långsiktiga verksamheter. Förbund kan välja att antingen implementera lyckade tidsbegränsade projekt i ordinarie verksamheter, eller att "omvandla" tidsbegränsade projekt till "kontinuerlig" Finsam-verksamhet, det vill säga fortsätta finansiera del av verksamheten med Finsam-medel, och på så sätt möjliggöra att verksamheten kan bedrivas långsiktigt.

För 2014 gav regeringen Försäkringskassan i uppdrag att särskilt göra en systematisk kartläggning av samordningsförbundens verksamhet utifrån förekomsten av insatser på struktur- och individnivå. Kartläggningen visar att samordningsförbunden till största delen finansierar individriktade insatser. 61 procent av insatserna avser rehabiliteringsinsatser till individer. Övriga insatser, 39 procent, är av strukturell karaktär för att förbättra samverkan mellan myndigheterna och därmed skapa bättre förutsättningar att ge individer det stöd som behövs.<sup>21</sup> Exempel på strukturella insatser är information, dialog, frukostmöten och utbildningar som riktar sig till såväl personal hos myndigheterna som till exempel det privata näringslivet. Kartläggningen visar att andelen

---

<sup>20</sup> Nationella rådets rekommendation. 2014. *Individinriktade och strukturövergripande insatser – båda delarna ingår i Finsams uppdrag.*

<sup>21</sup> Försäkringskassan. 2014. *Uppföljning av finansiell samordning – Redovisning enligt Försäkringskassans regleringsbrev 2014.*

individinsatser som samordningsförbunden finansierar har under perioden 2011 – 2014 minskat med 10 procentenheter till förmån för en ökad andel strukturella insatser.

### **3.2.5. Konferenser och utbildningar**

För att sprida kunskap om den finansiella samordningen, marknadsföra Finsam och bidra till kunskapsutveckling arrangerar Nationella rådet konferenser och utbildningar löpande. Under 2014 arrangerades tio utbildningar och konferenser, ett urval av dessa redovisas nedan.

#### **Förbundschefsdagen**

Hösten 2014 arrangerades för första gången en förbundschefsdag. Syftet var att stödja utvecklingen av förbund och fånga upp behov som förbunden har samt att ge förbunden möjlighet att utbyta erfarenheter. Dagen innehöll tre programpunkter, ”att leda samverkan”, ”att arbeta med individ och struktur” samt ”förslag till ny medelstillsdelningsmodell”.

#### **Almedalen**

Genom att medverka vid Almedalsveckan vill Nationella rådet göra Finsam mera känt. I ett samarbete med NNS och samordningsförbund deltog rådet för fjärde året i rad med ett omfattande program. Fem frukost- samt två lunchseminarier anordnades, ett vanligt inslag var att olika förbund fick beskriva sina verksamheter, erfarenheter och resultat. Ett lunchseminarium med Arbetsförmedlingens och Försäkringskassans generaldirektörer arrangerades där de samtalade om samverkan kring arbetsmarknadsfrågor och på vilket sätt samordningsförbund kan förstärka stödet till enskilda individer.

#### **Finsamkonferens**

I april 2014 anordnades den årliga nationella Finsamkonferensen i Uppsala tillsammans med Samordningsförbundet Uppsala län. 2014 hade lagen om finansiell samordning funnits i tio år, vilket också uppmärksammades på konferensen. Syftet med de årliga konferenserna är att stimulera till erfarenhetsutbyte, sprida goda exempel, omvärldsbevakning och få information från nationella aktörer. Konferensen samlade 400 deltagare. 83 procent av samordningsförbunden deltog, även representanter från Gävleborgs landsting och ett antal kommuner utan förbund fanns på plats. Konferensen fick ett gott betyg av deltagarna. Utvärderingen visade att 88 procent av deltagarna tyckte att konferensen var mycket eller ganska bra.

Ett inslag på konferensen var målgruppen unga som varken arbetar eller studerar och skolan som en viktig aktör för att förstärka stödet till dessa unga. Kommunens roll inom samordningsförbund har

annars ofta varit avgränsad till socialtjänstens område<sup>22</sup>. I och med utredningen Unga som varken arbetar eller studerar hamnar skolan mera i centrum när det gäller samverkan kring unga som riskerar att hoppa av gymnasieskolan.

### 3.3 Statlig medelstildelning

Varje samverkanspart ska bidra med lika stor andel av resurserna till den finansiella samordningen. Försäkringskassan står för statens samlade andel motsvarande hälften av resurserna. Den statliga andelen finansieras med medel från anslaget 1:7 Bidrag för sjukskrivningsprocessen. Storleken på den statliga tilldelningen bestäms årligen av regeringen.

#### 3.3.1. Nationell tilldelning av medel till förbund

Den statliga tilldelningen för finansiell samordning är beräknad till 280 miljoner kronor för vardera av åren 2014 - 2017<sup>23</sup>. Till detta kommer ett tillskott från kommuner och landsting årligen med lika stort belopp, 280 miljoner kronor. Det innebär att för närvarande fördelas 560 miljoner kronor årligen till samordningsförbunden. Fördelningen av de statliga medlen till befintliga förbund ser mycket olika ut, det varierar mellan 13 kronor till 255 kronor per invånare i förbundens olika geografiska områden<sup>24</sup>. Dessa skillnader beror till stor del på historiska orsaker, som till exempel när förbund bildats och vilka ambitioner och satsningar som bedrivits i respektive förbund. De förbund som bildades de första åren har generellt haft mer medel per förbund att förfoga över, och sedan har den fortsatta årliga medelstildelningen i relativt hög grad baserats på den tilldelning som ett förbund fått året innan. Under de senaste åren har allt fler förbund tillkommit och allt fler kommuner planerar, som tidigare redovisats, att starta nya förbund eller ansluta sig till befintliga. Det innebär att nya förbunds möjligheter att kunna få medel kan begränsas genom att medel i så hög grad "är in-tecknade" av tidigare bildade förbund. Att medel i så hög grad redan är in-tecknade innebär också att det finns litet utrymme för små förbund att växa.

En prioriterad fråga i Nationella rådets arbete under 2014 har varit att ta fram ett förslag till ny modell för den statliga medelstildelningen. Den statliga medelstildelningen beslutas av Försäkringskassan, men principer för hur tilldelningen ska göras ska vara väl förankrade i Nationella rådet och hos de fyra parterna. Under arbetet med en ny modell har i flera omgångar representanter för samordningsförbund getts tillfälle att ge synpunkter och förslag kring en sådan tänkt modell. Ett

---

<sup>22</sup> SOU 2013:74. *Unga som varken arbetar eller studerar - statistik, stöd och samverkan.*

<sup>23</sup> Prop. 2013/14:1. *Budgetpropositionen för 2014: Utgiftsområde 10: Ekonomisk trygghet vid sjukdom och funktionsnedsättning.*

<sup>24</sup> Siffror från Försäkringskassans medelstildelning.

förslag till ny medelstillsdelningsmodell gick under 2014 ut på remiss för möjligheter till synpunkter och yttrande från samordningsförbunden.

Utgångspunkten för en ny modell är att den bör vara transparent och långsiktig, den ska utgå från medborgarnas behov samt ge förbunden möjlighet att få medel utifrån samma parametrar. Ett förslag till ny modell för medelstillsdelning har tagits fram inför ett beslut av Försäkringskassan. Beslutet togs i januari 2015. Förslaget innehåller en grundtillsdelning för administration (med mera) som är tänkt att ge positiva ekonomiska förutsättningar för små förbund. Modellen bygger också på parametrarna försörjningsmått (75 procent) och invånarantal (25 procent). Den innehåller också en spärr för överskott av eget kapital (se avsnitt 3.3.2 nedan). För att mildra effekterna av nödvändiga neddragningar för förbund som får minskad tillsdelning och för att komma tillrätta med stort eget kapital kompletteras modellen med övergångslösningar.

### **3.3.2. Överskott av eget kapital hos samordningsförbund**

Vid ingången av 2014, fanns ett separat överskott hos förbunden på totalt 238 miljoner kronor. Det innebär att en hög andel av tidigare tilldelade medel inte verkar enligt de intentioner som lagstiftaren haft för den finansiella samordningen, med en god hushållning och en budget i balans. Under 2013 tog Nationella rådet fram en rekommendation om rimlig storlek på eget kapital enligt en beräkningsmodell, benämnd *trappan*<sup>25</sup>. Enligt denna kan förbunden tillsammans ha ett överskott på cirka 100 miljoner kronor. Förbund med alltför stort eget kapital i enlighet med *trappan*, kommer att få en reducerad ny tillsdelning av medel så länge överskottet kvarstår. Som en följd av det stora överskottet av eget kapital, har Försäkringskassan gjort ett principiellt ställningstagande att inte äska en ökning av statliga medel förrän detta överskott reducerats till maximalt 100 miljoner kronor.

---

<sup>25</sup> Nationella rådets rekommendation. 2013. *Storlek på sparade medel/eget kapital*.

## 4. Samlad bedömning och slutsats

Nationella rådets aktiviteter har under 2014 inneburit många insatser av strategisk betydelse. En del kan ses som avslutade men de flesta insatser är långsiktiga och det finns behov av fortsatt utvecklingsarbete. Att fler förbund bildas och fler kommuner ingår i samordningsförbund är av central betydelse för den finansiella samordningens roll och legitimitet, och kan ge samordningsförbund en än mer central roll inom samverkan och rehabilitering.

### **Förbund i hela landet en förutsättning för nationella uppdrag**

Samordningsförbund uppmärksammas allt oftare som en etablerad struktur för att samordna myndigheters stöd till särskilt utsatta grupper. Sedan 2011 har regeringen exempelvis gett Arbetsförmedlingen och Försäkringskassan i uppdrag att förstärka stödet till unga med aktivitetsersättning inom ramen för samordningsförbundens verksamhet<sup>26</sup>. Den statliga utredningen om unga som varken arbetar eller studerar<sup>27</sup> är ett annat exempel där utredningen bedömer att ”samordningsförbundens verksamhet är en etablerad struktur som kan utvecklas och utvidgas för att skapa bättre förutsättningar för en effektiv samverkan för unga som varken arbetar eller studerar.” Det faktum att alla kommuner inte ingår i samordningsförbund innebär att nationella uppdrag genom samordningsförbund inte kan komma alla inom avsedd målgrupp till del. Nationella rådets arbete för att främja nybildandet av förbund är därför av stor betydelse och fortsätter att vara en prioriterad insats även framöver.

### **Statliga medel till finansiell samordning**

Finansieringen av Finsams verksamheter är en central fråga, där införandet av en mer enhetlig och transparent medelstillsdelningsmodell kommer att medföra delvis förändrade strategier i förbunden. Försäkringskassan kommer att tillämpa den nya modellen för fördelning av medel till samordningsförbunden inom den ram som den statliga medelstillsdelningen medger över tid och med beaktande av förbundens egna kapital som kan tas i anspråk. Försäkringskassan undersöker förutsättningarna att äska mer statliga medel till den finansiella samordningen med hänsyn till att antal kommuner som ingår i samordningsförbund ökar. När samordningsförbund bildas med Stockholms stad som en part kommer invånarunderlaget för Finsam att öka med drygt 600 000 individer och sammantaget för samtliga kommuner som för samtal om att bilda/ingå i samordningsförbund under 2016 kan den ökningen bli mer än 900 000 individer.

<sup>26</sup> Arbetsförmedlingen och Försäkringskassan. 2013. *Förstärkt stöd till unga med aktivitetsersättning*.

<sup>27</sup> SOU 2013:74. *Unga som varken arbetar eller studerar – statistik, stöd och samverkan*.

## **Uppföljning av finansiell samordning genom SUS**

Förbundens registrering i det nationella uppföljningssystemet SUS behöver förbättras såväl kvantitativt som kvalitativt. Av de 39 009 deltagarregistreringar som gjorts under året är knappt 17 079 med personuppgifter. Det är enbart registreringar med personuppgifter som möjliggör en analys av samordningsförbundens verksamhet. Uppföljning av deltagare med personuppgifter i insatser finansierade av samordningsförbund under 2014 visar på vissa positiva resultat vad gäller förvärvsfrekvens. 34 procent av deltagarna har gått till arbete eller studier direkt efter avslutad insats. Deltagandet verkar också leda till ett minskat beroende av offentliga trygghetssystem. Mest markant är minskningen för försörjningsstöd som minskar med 15 procentenheter (från 40 till 25 procent). Samtidigt utgör beräkningsgrunden för resultatet i SUS endast 44 procent av samtliga registreringar varför resultatet bör tolkas med viss försiktighet. Övriga registreringar avser antalsuppgifter utan personuppgifter.<sup>28</sup> Mot bakgrund av den låga användningen av uppföljningssystemet blir det tydligt att såväl stödet till samt kraven på förbundens SUS-registreringar behöver intensifieras. En försvårande omständighet i sammanhanget är att den nationella SUS-stödjarrollen försvinner under 2015 som en konsekvens av att nationella Finsammedel inte kan användas för central administration. De nya förutsättningarna gör det nödvändigt att se över hur parterna framöver kan och ska bidra till att öka användandet av SUS lokalt. Det kan diskuteras om parterna nationellt ska tillhandahålla regionala SUS-stödjare eller om ansvaret att säkra upp denna kompetens egentligen ligger på samordningsförbunden lokalt.

Det bör också skapas beredskap i det gemensamma uppföljningssystemet SUS samt tillföras ekonomiska resurser för att bygga ut systemet med hänsyn till det utvecklingsarbete som görs inom indikatorprojektet. Parallella system för uppföljning bör undvikas så långt det är möjligt.

## **Kunskapsutveckling**

Utvecklingen av samordningsförbund är ett långsiktigt arbete på både lokal och central nivå. Uppföljning, utvärdering och kunskapsutveckling är områden som behöver fortsätta förbättras. Den genomförda Unga-studien är ett första steg för att mer systematiskt inhämta underlag för kunskapsutveckling. Det finns även tankar om att Unga-studien kan ligga till grund för en nationell satsning på en ESF-ansökan där samordningsförbund bjuds in att medverka för att utveckla ett kraftfullare och mera enhetligt koncept för Finsams insatser för unga. Denna fråga ligger i linje med Nationella rådets strategi att samordningsförbunden ska utgöra en viktig del i genomförandet av EU:s 2020-strategi. Samordningsförbundens målgrupper och uppdrag överensstämmer i hög grad med strategin och kan vara en lämplig arena för att förverkliga denna. Det saknas ofta fastställda

---

<sup>28</sup> Siffror från uppföljningssystemet SUS, hämtade 2015-01-15.

samverkansformer mellan ansvariga aktörer, till exempel inom gymnasieskolan. Ungdomar från 16 år i behov av samordnade insatser tillhör samordningsförbundens målgrupp. Samordningsförbund kan därför vara lämpligt forum för att samordna insatser för flera av de olika behov av stöd som unga har.

### **Omfattningen av det nationella stödet framöver**

Under 2008 bildades Nationella rådet som ett svar på samordningsförbundens behov av ett nationellt stöd<sup>29</sup>. Försäkringskassan har i sin roll som samordnare för utvecklingen av den finansiella samordningen avsatt medel för utveckling, förvaltning, stöd och support till samordningsförbunden. Vid årsskiftet 2014/2015 försvinner de nationella medlen och administrativa kostnader ska finansieras via förvaltningsanslaget<sup>30</sup>. De förändrade ekonomiska förutsättningarna påverkar det befintliga stödet till samordningsförbund bland annat genom att det extra nationella SUS-stödet försvann vid årsskiftet. Samordningsförbunden får istället i likhet med förbunden i Väst själva bekosta en regional SUS-stödjare som kan ge handfast stöd utöver den support som finns via Försäkringskassans supportkanal Kundcenter för Partner. En översyn av omfattningen av det nationella stödet samt det stöd som köpts av samordningsförbund (sakkunnig förbundschef, SUS-stödjare) har påbörjats under vintern 2014. Parterna behöver se över det totala stödets organisering och finansiering framöver.

---

<sup>29</sup> Statskontoret. 2008. *Fyra år med Finsam*.

<sup>30</sup> Socialförsäkringsutskottet betänkande 2013/14:SfU1. *Utgiftsområdena 10, 11 och 12 inom socialförsäkringsområdet*.

## Bilaga 1. Lista över kommuner utan förbund

Län	Kommun
<i>Totalt antal</i>	50
Dalarna (1)	Säter*
Kronoberg (5)	Lessebo
	Ljungby*
	Tingsryd
	Uppvidinge
	Älmhult*
Norrbottn (11)	Arjeplog
	Arvidsjaur
	Boden
	Gällivare
	Haparanda
	Jokkmokk
	Kalix
	Kiruna
	Pajala
	Överkalix
	Övertorneå
Skåne (6)	Båstad*
	Klippan*
	Perstorp*
	Vellinge*
	Ängelholm
	Örkelljunga*
Stockholm (15)	Danderyd*
	Ekerö*
	Järfälla*
	Lidingö
	Norrtälje
	Nykvarn
	Sigtuna*
	Sollentuna*
	Solna*
	Stockholm*
	Sundbyberg*
	Upplands-Bro*
	Upplands Väsby*
	Vallentuna
	Vaxholm
Västerbotten (9)	Dorotea
	Nordmaling



	Bjurholm
	Robertsfors
	Sorsele
	Storuman
	Vilhelmina
	Vindeln
	Åsele
Västernorrland (1)	Ånge
Västra Götaland (1)	Öckerö*
Östergötland (1)	Ydre

\*Nationella rådets arbetsgrupp har fångat upp att det pågår diskussioner om att ingå i samordningsförbund hos ytterligare 19 kommuner.

**Källa:** Försäkringskassan

## Bilaga 2. Nationella rådets strategi 2013-2016

### Strategiskt dokument för Nationella rådet för finansiell samordning

#### Syfte med Nationella rådet för finansiell samordning

Syftet med Nationella rådet för finansiell samordning (fortsättningsvis kallat "Nationella rådet") är att, i enlighet med regeringens intentioner, ge samverkan genom samordningsförbund den förankring och legitimitet som är nödvändig för att verksamheten ska kunna bedrivas på ett effektivt sätt.

*Förankring* ska ske genom att öka kunskapen om finansiell samordning inom våra myndigheter och organisationer. Samordningsförbund som struktur för samverkan ska vara väl kända både på ledningsnivå och på operativ nivå. Parterna i Nationella rådet ska verka för att underlätta samverkan mellan myndigheter på lokal nivå genom samordningsförbund.

*Legitimitet* för samordningsförbunden ska stärkas genom ett tydligt centralt stöd och genom att visa på nyttan av samordningsförbund och de finansierade verksamheternas effektivitet. Samordningsförbund är en möjlighet att skapa flexibla, effektiva och lokalt anpassade samverkanslösningar som ett komplement till organisationernas ordinarie verksamhet.

#### Strategiska områden för Nationella rådet 2013 – 2016

Nationella rådet verkar för

- att alla kommuner och landsting i Sverige ingår i samordningsförbund
- att insatser finansierade av samordningsförbund utvecklas och bedrivs med god kvalitet
- att företrädarna för Finsams huvudmän på nationell nivå har en samsyn i strategiska frågor för samordningsförbunden och ägarorganisationerna
- att samordningsförbunden har den kunskap som behövs för att kunna driva förbunden på ett effektivt och rättssäkert sätt
- att lyfta fram samordningsförbundens roll och betydelse för att bidra till genomförande av EU:s 2020 strategi i Sverige.

## **Nationella rådet**

Arbetsförmedlingen, Försäkringskassan, Sveriges Kommuner och Landsting samt Socialstyrelsen ingår i Nationella rådet för finansiell samordning. Till sin hjälp har Nationella rådet en arbetsgrupp som bereder ärenden och står för det operativa stödet till samordningsförbunden.

### **Nationella rådets uppgifter**

- utgör ett forum för gemensamma ställningstaganden i strategiska frågor vad gäller finansiell samordning.
- utgör ett forum för samlade diskussioner om det gemensamma uppdraget och för att söka samfälliga lösningar av problem och frågor.
- verkar för att bibehålla en gemensam målsättning med finansiell samordning.
- bidrar till en ökad kunskapsuppbyggnad inom området.

### **Arbetsgruppens uppgifter**

- föra en dialog med samordningsförbunden och parterna för att bidra till utveckling av finansiell samordning
- bereda principiella och strategiska frågor till rådets möten
- bistå samordningsförbunden med svar på juridiska, ekonomiska och organisatoriska frågor
- bidra till erfarenhetsutbyte och kunskapsutveckling
- stödja bildande av nya förbund
- bidra till utvecklingen av uppföljningssystemet för samordning av rehabiliteringsinsatserna (SUS) och stödja användandet.

Mer information finns på [www.finsam.se](http://www.finsam.se).